



Precios de la madera en Costa Rica (Primer semestre 2009)

Grethel Salazar Ch.
Norman Salas V.

Setiembre, 2009

Precios de la madera en Costa Rica 2009 y tendencias de las principales especies comercializadas

1. Precios de la madera 2009

Desde 2005, la Oficina Nacional Forestal (ONF) se ha dado a la tarea de realizar estudios del comportamiento de los precios de madera en pie, en patio y de madera aserrada en pulgadas madereras ticas (pmt) a nivel nacional.

En esta oportunidad se realizó un sondeo de precios del primer semestre 2009 con los encargados de 249 industrias, quienes cuentan con información confiable sobre precios de madera aserrada así como de madera en troza ya sea en pie o puesta en patio de aserradero.

Se obtuvo información de 75 especies, sin embargo fue posible el análisis de 31 de ellas (cuadro 1), pues para el resto de especies se obtuvieron pocos registros.

Cuadro 1. Precios en colones por pulgada maderera tica de madera en troza (¢/pmt-r) en pie y patio de aserradero y de madera aserrada (¢/pmt-s). Primer semestre, 2009.

| Especie | Pie (¢/pmt-r) | Patio (¢/pmt-r) | Aserrado (¢/pmt-s) |
|--------------|------------------|--------------------|-----------------------|
| Acacia | 67 | 114 | 304 |
| Almendra | | 510 | 1.340 |
| Anonillo | | 163 | 320 |
| Botarrama | 76 | 161 | 318 |
| Caobilla | 109 | 277 | 604 |
| Cebo/chancho | 74 | 159 | 314 |
| Cedro amargo | 244 | 390 | 805 |
| Ceibo | 90 | 167 | 352 |
| Cenízaro | 202 | 383 | 927 |
| Chilamate | 84 | 162 | 332 |
| Ciprés | 104 | 208 | 444 |
| Espavel | 87 | 168 | 404 |
| Eucalipto | 94 | 177 | 361 |
| Fruta dorada | 82 | 173 | 353 |
| Gallinazo | 71 | 158 | 360 |
| Gavilán | 93 | 203 | 429 |

| Especie | Pie (¢/pmt-r) | Patio (¢/pmt-r) | Aserrado (¢/pmt-s) |
|-----------------------|------------------|--------------------|-----------------------|
| Guácimo | | 161 | 329 |
| Guanacaste | 230 | 393 | 893 |
| Javillo | | 171 | 371 |
| Jobo | | 174 | 330 |
| Lagarto | 96 | 197 | 336 |
| Laurel | 109 | 203 | 459 |
| Melina (tarimas) | 44 | 98 | 222 |
| Melina (construcción) | 80 | 164 | 376 |
| Níspero | | 422 | 956 |
| Pilón | 109 | 241 | 593 |
| Pino | 97 | 181 | 380 |
| Pochote | 148 | 253 | 683 |
| Poró | | 163 | 320 |
| Tamarindo | | 264 | 565 |
| Teca | 172 | 299 | 814 |
| Terminalia | 67 | 132 | 348 |

Fuente: Oficina Nacional Forestal, 2009.

Los precios mostrados en el cuadro 1, pretenden ser de referencia pues dependen de variables como la región geográfica, las condiciones especiales del aprovechamiento y las características de la madera, especialmente de su calidad y diámetro, así como de la oferta de la especie en el mercado local y el estado de los mercados internacionales.

En 2009 las especies clasificadas como finas y duras¹ registran precios entre ¢172-¢244/pmt-r en pie, ¢253-¢510/pmt-r en patio y ¢565-¢1340/pmt-s para la madera aserrada.

El 50% de las especies contenidas en la lista se refieren a semiduros. En el caso de especies de plantaciones forestales y sistemas agroforestales² los precios en pie se encuentran entre ¢44-¢104/pmt-r, ¢98-¢208/pmt-r y ¢222-444/pmt-s. Melina reporta los precios más bajos para la madera cuya calidad y diámetro se destina a la elaboración de tarimas. Por el contrario pino reporta el precio más elevado.

¹ Almendro, cedro amargo, cenízaro, níspero, pochote, tamarindo y teca.

² Botarrama, cebo, eucalipto, melina, pino, terminalia y acacia.

Las especies semiduras de bosque o de potrero remanentes de bosque³, se encuentran entre ₡87-230/pmt-r en pie, ₡158-393/pmt-r en patio y ₡336-₡893/pmt-s para la madera aserrada.

Los precios en patio de especies suaves⁴ utilizadas como formaleta oscilan entre ₡161-₡174/pmt-r en patio y ₡320-₡371/pmt-s para la madera aserrada.

Los precios más elevados de madera en pie, patio de aserradero y de madera aserrada corresponden a especies utilizadas en la construcción y en la fabricación de muebles de finos acabados como el cedro amargo, guanacaste y cenízaro. También destacan con los precios más altos especies de madera dura como el níspero y el almendro.

Las especies utilizadas en el establecimiento de plantaciones forestales registran los precios más bajos de la madera en pie y patio de aserradero, entre ellas melina –para la fabricación de tarimas-, acacia, terminalia y cebo. A excepción de terminalia y teca, las especies anteriores registran los precios más bajos de madera aserrada. Lo anterior podría deberse a que la mayor parte de las trozas procesadas en las industrias no superan los 30 cm de diámetro.

2. Tendencia de los precios de las principales especies comercializadas⁵

2.1 Tendencia de los precios de madera en pie 2005-2009

Gráficos 1 y 2. Tendencia de los precios en colones por pulgada maderera tica de madera en troza en pie (₡/pmt-r) del 2005-2009.

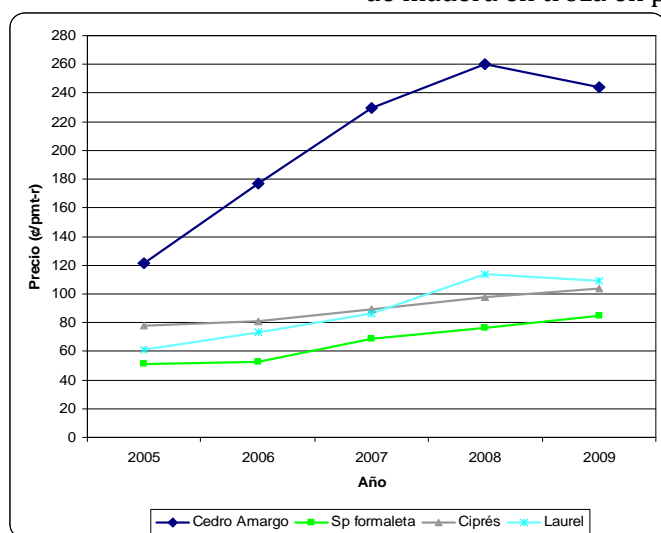


Gráfico 1

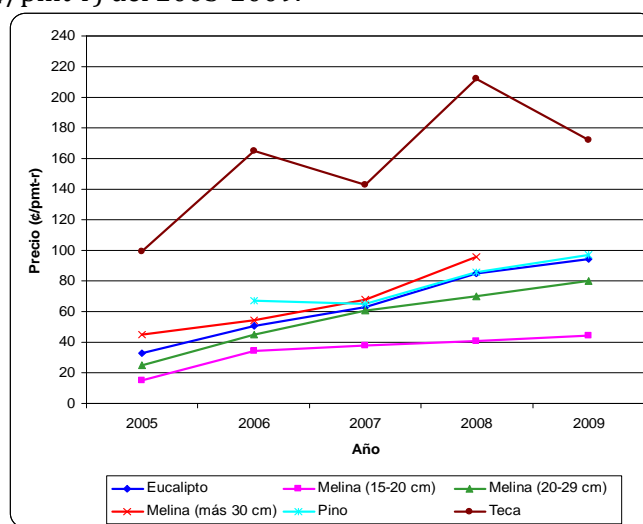


Gráfico 2

³ Caobilla, espavel, gallinazo, gavilán, guanacaste, lagarto, laurel y pilón.

⁴ Anonillo, ceibo, chilamate, fruta dorada, guácimo, jabillo, jobo y poró.

⁵ Se refiere a tendencias de precios de la madera en colones corrientes.

Fuente: Oficina Nacional Forestal, 2009

Desde 2005 se registra una tendencia creciente en los precios en pie de la mayor parte de las especies, a excepción de teca que ha presentado una fluctuación de altos y bajos intercalados por año. Por su parte, cedro amargo a pesar de registrar los precios más altos del período, experimentó junto al laurel una caída del precio en el último año.

Los precios más bajos corresponden a las especies utilizadas para formaleta (ceibo, chilamate, fruta dorada, jobo, javillo y poró) y melina en las categorías diamétricas inferiores a 30 cm. Cedro amargo y teca, experimentaron el mayor crecimiento en los precios de la madera en pie, los precios de ciprés, pino y las especies para formaleta, registraron los menores incrementos.

2.2 Tendencia de los precios de madera en patio 2005-2009

Gráficos 3 y 4. Tendencia de los precios en colones por pulgada maderera tica de madera en troza en patio de aserradero (¢/pmt-r) del 2005-2009.

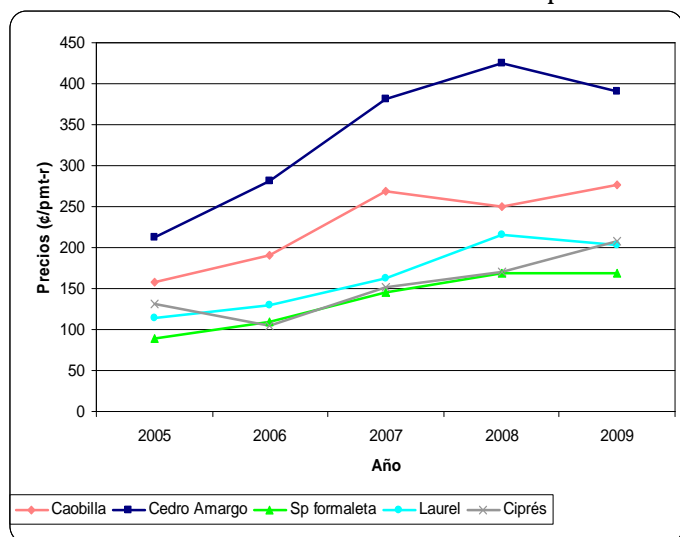


Gráfico 3

Fuente: Oficina Nacional Forestal, 2009

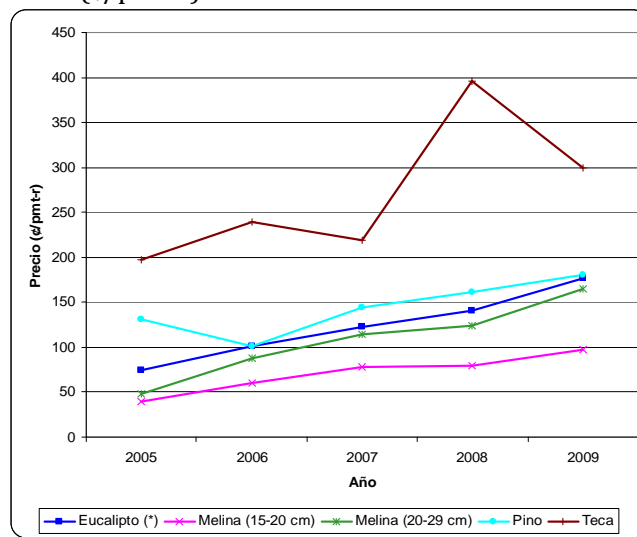


Gráfico 4

En el caso de la madera en patio de aserradero, los precios incluyen la totalidad de los costos de corta, extracción y transporte. Es evidente la disminución en el último año, en el precio de especies de mayor valor económico como cedro amargo, teca y laurel –aunque en menor medida–.

Se aprecia como el incremento en los precios de la madera en patio es constante en el caso de eucalipto, melina, pino, ciprés y de las especies para formaleta, mientras que los precios de teca presentan una tendencia poco constante durante el período. Por su parte, especies utilizadas en la fabricación de muebles como la caobilla y cedro amargo han experimentado los mayores incrementos de los precios en patio del período.

2.3 Tendencia de los precios de madera aserrada 2005-2009

Gráficos 5 y 6. Tendencia de los precios en colones por pulgada maderera tica de madera aserrada (¢/pmt-s) del 2005-2009.

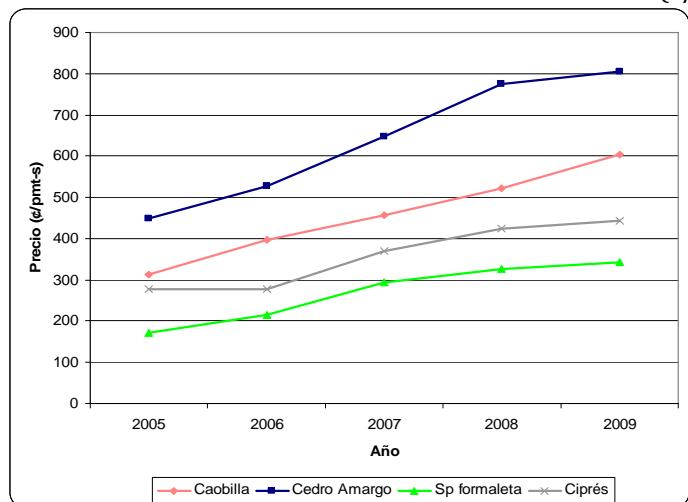


Gráfico 5

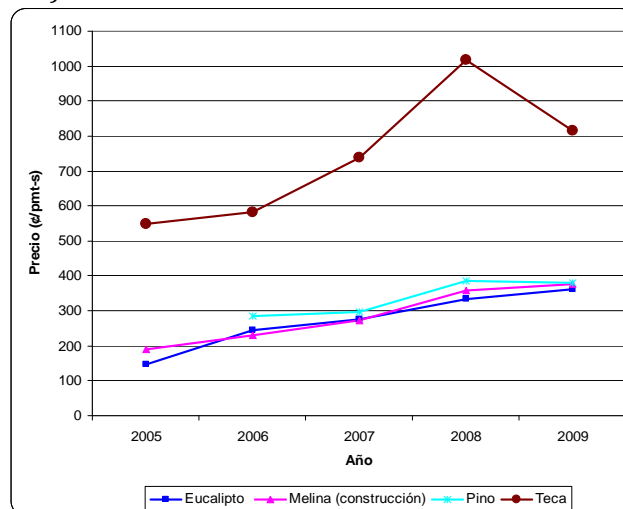


Gráfico 6

Fuente: Oficina Nacional Forestal, 2009

Los precios de madera aserrada sin cepillar muestran una tendencia hacia el aumento, aunque es notable que en el último año se dio el crecimiento más leve del periodo. La excepción es teca, que a pesar de registrar los precios más altos - junto a cedro amargo-, en 2009 su precio disminuyó en un 20%.

En síntesis, los precios de especies de mayor valor como cedro amargo, teca y laurel en el último año pudieron ser afectados por la disminución en su demanda y/o la depresión de los mercados internacionales, mientras que el resto de las especies en mayoría se mantuvieron constantes o hacia el aumento aunque fuese poco significativo.

En el caso de teca, su comercio a nivel internacional se ha visto afectado por la depresión de los mercados de China e Indonesia que ofrecen mejores precios para la especie, pues demandan materia prima de mayor calidad para la elaboración de muebles de exportación a Norteamérica y Europa. Por lo tanto, al disminuir las compras en esos países, la India figura como el principal mercado, afectando los precios, pues no paga por calidad de la madera⁶.

Referencias:

Solera, J. 2009. Tendencias de los precios de madera de teca. Comunicación electrónica. MINAE, 1999. Decreto N° 27693-MINAE-H. Base imponible para el cobro del impuesto forestal.

⁶ Juan Solera, Gerente General, Panamerican Woods, 2009. Comunicación electrónica.

